

УТВЕРЖДАЮ
Заведующий МБДОУ №27
«Аленький цветочек» г. Симферополя
_____ Ю.Б. Веремьёва
«_ 31 _» _____ 08 _____ 2023г.

ПАСПОРТ КАБИНЕТА ПЕДАГОГА-ПСИХОЛОГА



Подготовила: Лисовенко О.А.

Симферополь, 2023

Для успешной деятельности педагога-психолога важно адекватно организовать рабочее пространство.

В качестве психологического кабинета использована средняя по размерам комната, находящаяся на 1 этаже, пропорционально освещенная (наличие искусственного освещения). Помещение эстетично оформлено (организовано) для индивидуальных бесед, диагностических процедур и коррекционно-развивающих занятий. Оно способствует созданию коммуникативной «близости» и доверительной атмосферы.

В общем цветовом фоне использованы пастельные, успокаивающие оттенки бежево в сочетании с теплым желтым цветом. Данная цветовая гамма способствует адаптации как к помещению в целом, так и к ситуации взаимодействия с психологом. Немаловажным добавлением к оформлению кабинета являются живые комнатные растения, картины.

Оборудование кабинета педагога-психолога определяется задачами и целями психологической деятельности.

Психологический кабинет обеспечивает:

- оказание специализированной консультативной, диагностической, коррекционно-развивающей помощи;
- сохранение конфиденциальной информации;
- оптимальный режим организации деятельности педагога-психолога;
- эффективную индивидуальную работу с детьми, их родителями и педагогами.

Организационно-методическое руководство работой психологического кабинета осуществляет педагог-психолог.

Основными задачами функционирования психологического кабинета являются следующие:

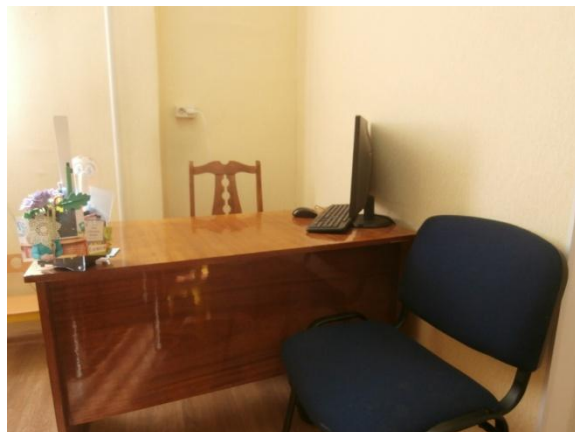
- способствовать достижению поставленных целей и решению задач профессиональной деятельности педагога-психолога;
- создавать предпосылки для творческого применения педагогом-психологом наиболее эффективных методов и приёмов работы;
- обеспечивать детям и взрослым позитивный настрой на взаимодействие с педагогом-психологом в различных видах деятельности;
- повышать эффективность просветительской, профилактической, диагностической, консультативной и коррекционно-развивающей работы;
- предоставлять возможности для организации профилактических мероприятий, направленных на снятие психоэмоционального напряжения у детей и взрослых.

Для обеспечения проведения всех видов деятельности педагога-психолога с учётом особенностей образовательного учреждения в кабинете предусмотрена организация нескольких функциональных зон:



1) зона организационно-методической деятельности педагога-психолога, которая включает:

- рабочее место педагога-психолога (письменный стол, стул, шкаф, компьютер);
- документацию (нормативную, специальную, организационно-методическую);
- литературу и печатные издания по повышению научно-теоретического уровня и профессиональной компетентности;
- коррекционно-развивающие программы;
- программы обработки и анализа данных, полученных в результате диагностических заданий и т.д.



2) зона взаимодействия с педагогами и родителями (для формального и неформального общения, психологического консультирования) включает:

- анкетные бланки, бланки опросников, тестовый материал;
- литературу по проблемам возрастного развития детей, особенностей их поведения, по вопросам семейных взаимоотношений;
- литературу по проблемам познавательного, личностно-эмоционального развития детей, школьной готовности, адаптации к новым социальным условиям и др.;
- распечатки с играми и упражнениями для занятий в домашних условиях и в образовательном учреждении.

3) зона взаимодействия с детьми предполагает наличие:

- детской мебели (2стола, 6 стульев);
- стимульный материал к диагностическо-коррекционным методикам и тестам, раздаточного материала для коррекционных и развивающих занятий в соответствии с возрастной дифференциацией;
- материал для творческой деятельности детей (цветная бумага, ножницы, простые и цветные карандаши, фломастеры, ластик, картон, клей, кисточки, пластилин, акварельные краски, альбомные листы);
- материалы для занятий: логика; знакомство с клеточками; подумай, дорисуй; думай, считай, решай; посмотри и запомни; игры, ребусы, головоломки; найди по схеме; лабиринты; находим противоположности; штриховка и дорисовка; рисуем по клеточкам;
- развивающая предметно - пространственная среда (кубики, куклы, машинки, мягкие игрушки, кукольный театр, мячи разных размеров и фактуры, матрешка, пирамидка, мозаика, пазлы, игры- сортеры, - вкладыши (машинка, черепаха, кубик, паравозик, 4 основы), трек, шнуровка (сыр, ребенок, обувь, пингвин), конструктор эмоций, конструктор «Фантазия», мягкие пазлы-кубики, домино, объемные овощи и фрукты. Настольные игры – «Что к чему?», «Ассоциации», «Цвета», лото «Азбука животных», «Овощи, фрукты», «Геометрические формы», «Фигураки», «Танграм», «Эмоции и настроение», «Мир эмоций», квадрат Воскобовича, «Геокопт».



Нормативно-правовая база:

- Федеральный закон от 29 декабря 2012 г. № 273-ФЗ «Об образовании в Российской Федерации»;
- Приказ Министерства образования и науки Российской Федерации от 17.10.2013 г. №1155 «Об утверждении федерального государственного образовательного стандарта дошкольного образования»;
- Приказ Министерства образования и науки Российской Федерации от 21.01.2019 г. №31 «О внесении изменений в федеральный государственный образовательный стандарт дошкольного образования, утвержденный приказом Министерства образования и науки Российской Федерации от 17.10.2013 г. № 1155»;
- Приказ Министерства просвещения РФ от 25 ноября 2022 г. N 1028 "Об утверждении федеральной образовательной программы дошкольного образования";
- Приказ Министерства труда и социальной защиты Российской Федерации от 24 июля 2015 г. № 514н «Об утверждении профессионального стандарта «Педагог-психолог (психолог в сфере образования)»»;
- Приказ Министерства образования и науки РФ от 22 декабря 2014 №1601 (ред. от 13.05.2019) "О продолжительности рабочего времени (нормах часов педагогической работы за ставку заработной платы) педагогических работников и о порядке определения учебной нагрузки педагогических работников, оговариваемой в трудовом договоре" (Зарегистрировано в Минюсте России 25.02.2015 N 36204);
- Распоряжение Минпросвещения России от 28.12.2020 № Р-193 «Об утверждении методических рекомендаций по системе функционирования психологических служб в общеобразовательных организациях»;
- Письмо Министерства образования и науки Российской Федерации от 2 марта 2016 г. N 07-871 «О психологической службе образования в Российской Федерации»;
- Письмо Министерства образования Российской Федерации от 24 декабря 2001 г. № 29/1886-6 «Об использовании рабочего времени педагога-психолога образовательного учреждения»;
- Приказ Министерства образования, науки и молодежи Республики Крым от 18 декабря 2015 №1340 «Об утверждении перечня обязательной деловой документации общеобразовательных учреждений»;
- Устав, утвержден Постановлением Администрации города Симферополя Республики Крым от 23.05.2018г. № 2319, изменения к уставу от 21.06.2019г. №3301;
- Региональная парциальная программа по гражданско-патриотическому воспитанию детей дошкольного возраста в Республике Крым «Крымский веночек», одобренной коллегией министерства образования, науки и молодежи Республики Крым от 01.03.2017г. № 1/7;
 - ОП МБДОУ №27 «Аленький цветочек» г. Симферополя от 31.08.2023г.

ФОРМЫ УЧЕТА ДЕЯТЕЛЬНОСТИ И ОТЧЕТНОСТЬ ПЕДАГОГА-ПСИХОЛОГА

Педагог - психолог, работающий в МБДОУ, ведет учет проводимой работы по следующим формам:

1. План работы педагога-психолога образовательного учреждения.
2. График работы (Циклограмма) .
3. Аналитический отчёт, статистический отчет о работе педагога-психолога за учебный год.
4. Индивидуальные карты психолого-педагогического сопровождения детей.
5. Список воспитанников, нуждающихся в коррекционной- развивающей работе.
6. Программы коррекционно-развивающих занятий.
7. Журнал протоколов консультаций педагога-психолога.
8. Журнал проведения коррекционно-развивающей работы.
9. Журнал психологического анализа занятий.
10. Журнал учета ежедневной работы.
11. Диагностический и психокоррекционный инструментарий для работы с детьми разного возраста.

Расписание работы педагога- психолога

День недели	Содержание работы
Понедельник	08.30-09.00- организационно- методическая работа 9.00-12.30-диагностическая/коррекционно-развивающая работа/ консультационная работа 12.30 -16.30 - организационно- методическая работа
Вторник	08.30-12.30- диагностическая/коррекционно-развивающая работа/ консультационная работа 12.30 -16.30 - организационно- методическая работа
Среда	08.30-09.00- организационно- методическая работа 9.00-12.30-диагностическая/ коррекционно-развивающая работа/ консультационная работа 12.30 -16.30 - организационно- методическая работа
Четверг	08.30-09.00- организационно- методическая работа 9.00-12.30-диагностическая/ коррекционно-развивающая работа/ консультационная работа 12.30 -16.00 - организационно- методическая работа
Пятница	08.30-09.00- организационно- методическая работа 9.00-12.30- диагностическая/коррекционно-развивающая работа/ консультационная работа 12.30-13.00- организационно- методическая работа

